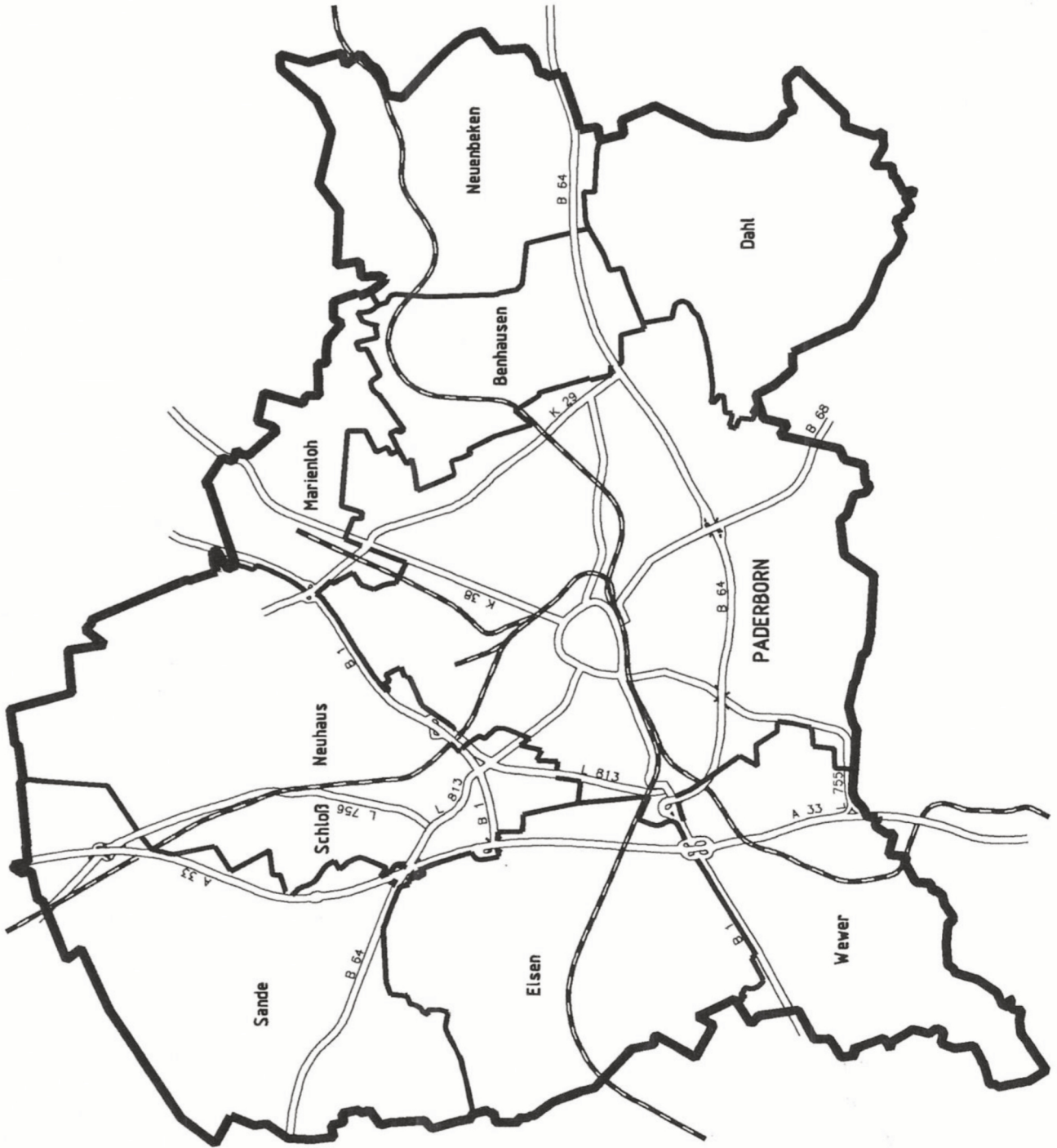


1

Geographische Angaben und Naturverhältnisse



1.1 Lage, Ortszeit und Fläche von Paderborn

Geographische Lage:	51 Grad 43 Min. nördlicher Breite 8 Grad 45 Min. östlicher Länge
Ortszeit:	Die Paderborner Ortszeit bleibt hinter der mitteleuropäischen Zeit MEZ um 25 Minuten zurück
Gebietsfläche:	Die Fläche des Stadtgebietes umfaßt 179,6 km ²
Ausdehnung:	Größte Ausdehnung des Stadtgebietes Nord-Süd-Richtung = 14,7 km Ost-West-Richtung = 17,9 km
Länge der Stadtgrenze:	80,9 Kilometer
Höhenlage:	Niedrigster Punkt = 94 m ü. N.N. (Stadtteil Sande) Mittlere Höhe = 120 m ü. N.N. (Domplatz) Höchster Punkt = 347 m ü. N.N. (Stadtteil Neuenbeken)
Verkehrsanbindung:	Bundesautobahn: A 33 Osnabrück - Bad Wünnenberg A 44 Dortmund - Kassel Bundesstraßen: B 1 Dortmund - Braunschweig B 64 Münster - Höxter B 68 Osnabrück - Warburg B 480 Paderborn - Bad Berleburg Eisenbahnlinie: ICE Düsseldorf - München IC Düsseldorf - Erfurt Eurobahn Münster - Warburg NordWestBahn Paderborn - Bielefeld NordWestBahn Paderborn - Holzminden WestfalenBahn Paderborn - Herford Flughafen: Paderborn/Lippstadt Linienflüge nach München

1.2 Witterungsverhältnisse 2023

Monat	Lufttemperatur in °C					Niederschl. insgesamt in l/m ²
	Monats- mittel	absolut tiefste	absolut höchste	langjährige Mittel *)	Abweichung v. langjähr. Mittel	
0	1	2	3	4	5	6
Januar	5,9	-3,8	16,8	1,4	4,5	93,6
Februar	5,1	-4,8	14,8	1,9	3,2	72,2
März	6,9	-5,4	17,9	5,0	1,9	102,2
April	9,3	-2,7	24,1	8,0	1,3	41,4
Mai	14,4	1,4	27,6	12,6	1,8	47,8
Juni	20,4	7,7	31,5	15,1	5,3	60,8
Juli	19,8	11,5	35,7	17,2	2,6	67,2
August	19,1	11,6	32,4	17,3	1,8	136,6
September	19,3	8,7	33,2	13,8	5,5	40,6
Oktober	13,7	4,1	28,6	9,8	3,9	90,6
November	7,1	-3,6	15,3	5,2	1,9	110,0
Dezember	6,0	-3,6	11,9	2,4	3,6	157,6
Jahr 2023	12,3	-5,4	35,7	9,1	3,1	1020,6
Jahr 2022	11,0	-9,0	35,8	9,1	1,9	887,0
Jahr 2021	10,2	-6,8	33,9	9,1	1,0	853,0
Jahr 2020	10,7	-5,4	33,9	9,1	1,5	921,0
Jahr 2019	10,7	-9,8	35,8	9,1	1,6	994,0
Jahr 2018	11,2	-11,3	35,2	9,1	2,0	735,0

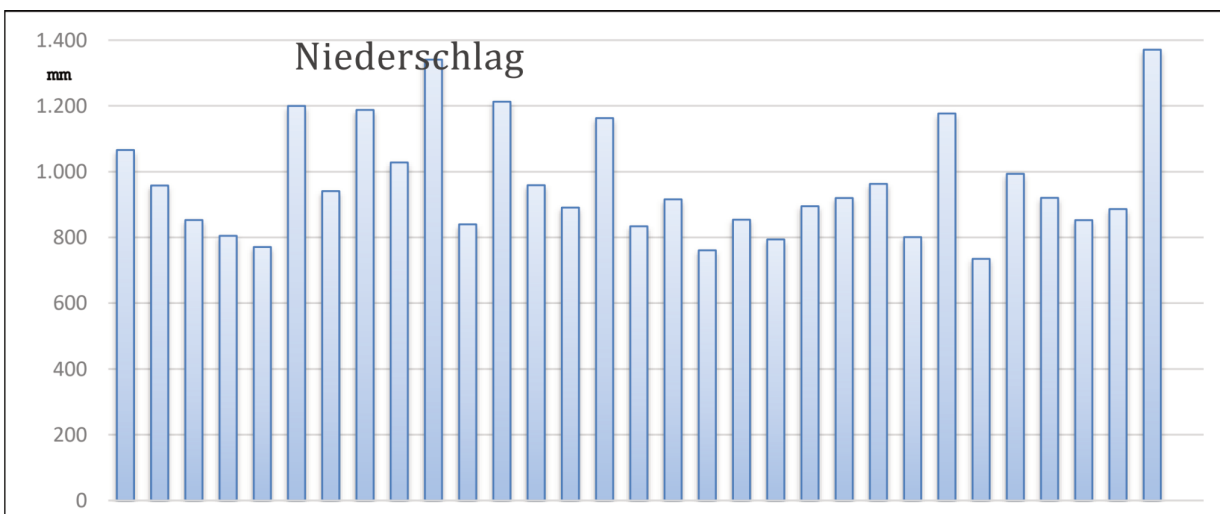
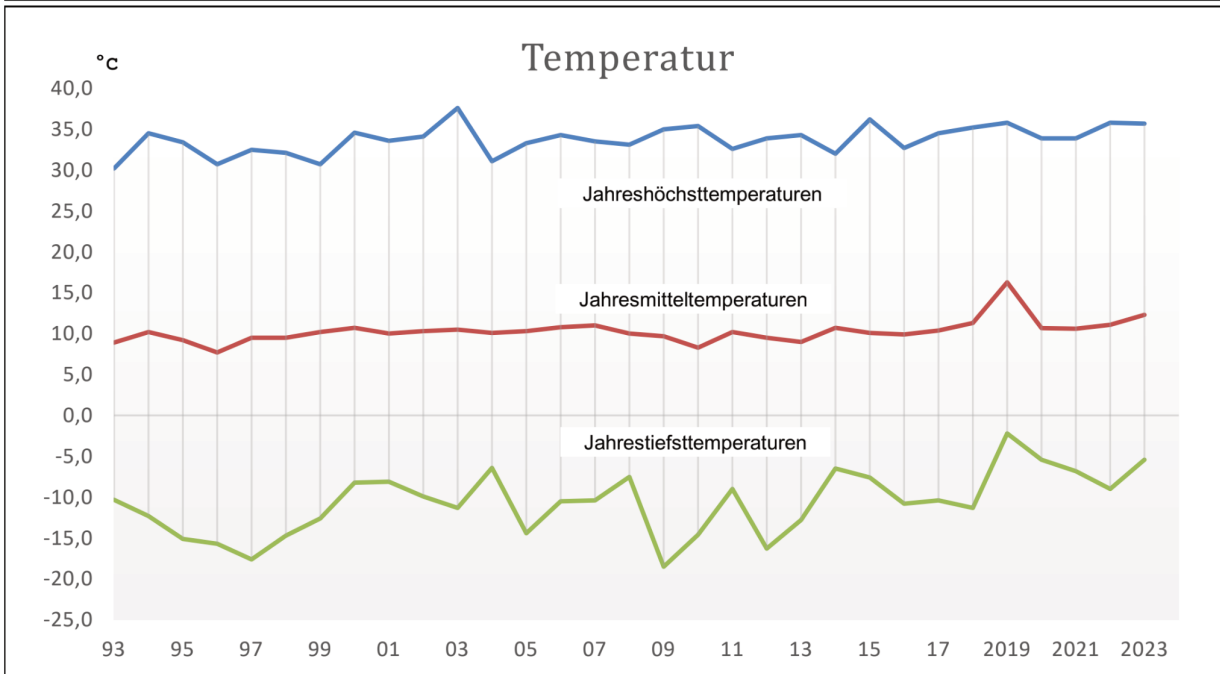
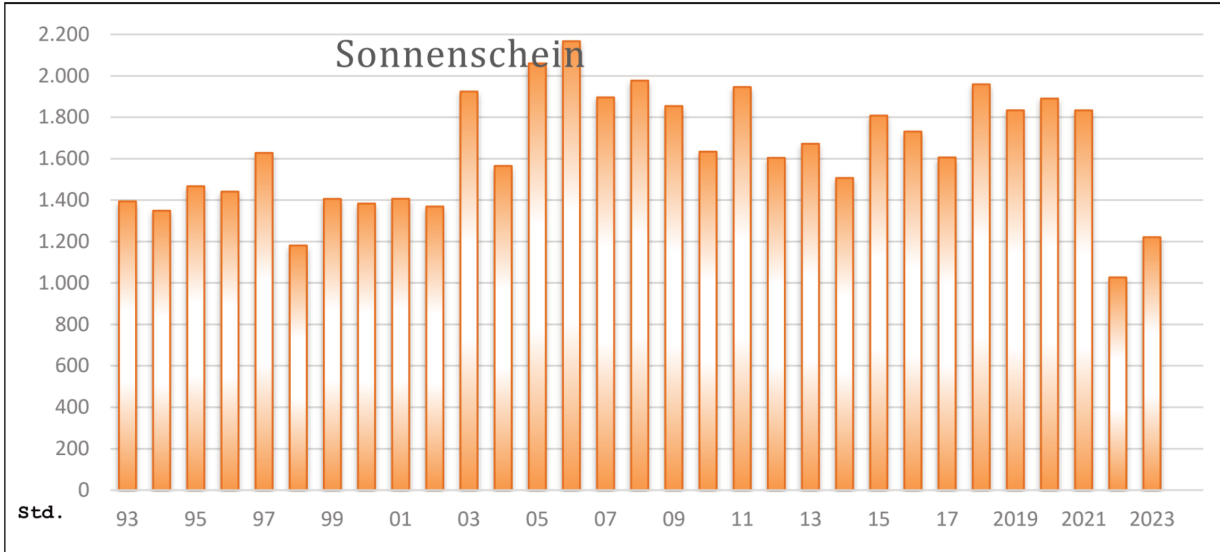
*) 1971 - 2000

Noch: 1.2 Witterungsverhältnisse 2023

Monat	Frosttage (0°C und weniger)	Sommertage (25°C und mehr)	Heiße Tage (30°C und mehr)	Mittlere relative Luft- feuchtigkeit	Mittlerer Luftdruck in hPa	Mittlere Windgeschw. in km/h
0	1	2	3	4	5	6
Januar	4	0	0	81%	1017	7,3
Februar	8	0	0	80%	1025	5,9
März	7	0	0	76%	1009	5,9
April	0	0	0	69%	1016	6,0
Mai	0	4	0	69%	1020	4,2
Juni	0	19	4	61%	1017	4,2
Juli	0	12	3	66%	1012	5,8
August	0	13	3	76%	1013	4,2
September	0	16	7	72%	1017	3,8
Oktober	0	2	0	79%	1009	5,5
November	4	0	0	82%	1004	6,7
Dezember	4	0	0	83%	1011	8,1
Jahr 2023	27	66	17	74,5%	1.014	5,6
Jahr 2022	32	51	14	65,8%	1.019	7,2
Jahr 2021	31	42	4	72,0%	1.017	7,8
Jahr 2020	27	34	5	69,6%	1.017	7,1
Jahr 2019	35	38	14	73,9%	1.016	6,0

Quelle: www.wetter-paderborn.net

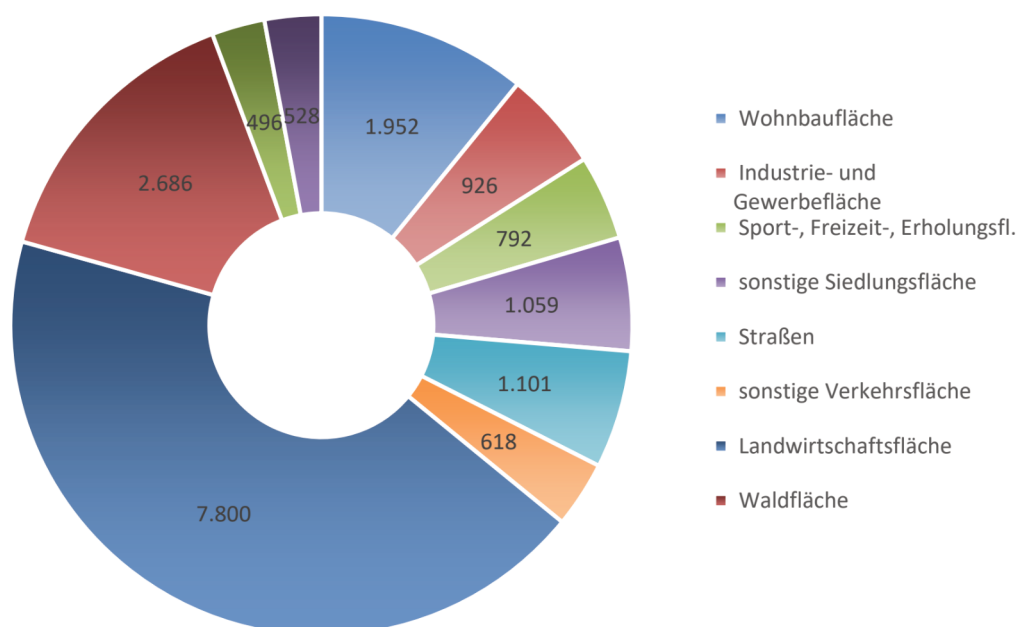
Wetterablauf von 1992 bis 2023



1.3 Art der Flächennutzung des gesamten Stadtgebietes

Art der Nutzung	Fläche					
	31.12.2021		31.12.2022		31.12.2023	
	ha	v.H.	ha	v.H.	ha	v.H.
0	1	2	3	4	5	6
Wohnbaufläche	1.947	10,8	1.947	10,8	1.952	10,9
Industrie- und Gewerbefläche	898	5,0	902	5,0	926	5,2
Sport-, Freizeit-, Erholungsfl.	778	4,3	768	4,3	792	4,4
sonstige Siedlungsfläche	1.083	6,0	1.092	6,1	1.059	5,9
Straßen	1.090	6,1	1.092	6,1	1.101	6,1
sonstige Verkehrsfläche	606	3,4	607	3,4	618	3,4
Landwirtschaftsfläche	7.853	43,7	7.826	43,6	7.800	43,4
Waldfläche	2.577	14,3	2.650	14,8	2.686	15,0
sonstige Vegetationsfläche	610	3,4	548	3,1	496	2,8
Gewässer	517	2,9	527	2,9	528	2,9
Insgesamt	17.959	100	17.959	100	17.959	100

Flächennutzung 2023



1.4 Flächennutzung nach Stadtteilen (31.12.2023)

Stadtteil	Fläche insgesamt in ha	davon Art der Flächennutzung in ha						
		Landwirtschaftsfläche	Waldfläche	Gewässer	Wohnbeb., Industrie und Gewerbe	Straßen	Sport-, Freizeit-, Erholungsfläche	Sonstige Nutzungsarten
0	1	2	3	4	5	6	7	8
Kernstadt	4.447	1.134	300	33	1.380	458	407	735
Schloß Neuhaus	2.602	423	615	86	514	190	179	594
Elsen	2.012	1.248	89	31	322	112	42	168
Sande	2.331	1.089	319	342	180	115	75	211
Marienloh	724	493	46	12	61	28	13	72
Wewer	1.639	515	588	12	243	111	47	122
Benhausen	994	814	8	3	55	27	11	76
Neuenbeken	1.497	895	388	5	64	35	9	101
Dahl	1.713	1.190	333	4	58	25	8	93
Paderborn	17.959	7.801	2.686	528	2.877	1.101	791	2.172

1.5 Stadteigener Grundbesitz (in ha)

Art der Nutzung	2021		2022		2023	
	innerhalb	außerhalb	innerhalb	außerhalb	innerhalb	außerhalb
0	1	2	3	4	5	6
Landwirtschaftsfläche	691	109	657	108	656	83
Waldflächen	673	95	694	98	728	114
Gewässer	148	-	148	0	149	0
Wohnbebauung, Industrie und Gewerbe	77	-	64	0	62	0
Straßen	663	-	660	0	664	0
Sport-, Freizeit- und Erholungsfläche Friedhöfe	484	-	467	0	469	0
Sonstige Flächen	633	24	608	20	574	5
Insgesamt	3.369	228	3.298	226	3.302	202

1.6 Einwohner je Quadratkilometer nach Stadtteilen

Stadtteil	VZ 1970	VZ 1987	2000	2019	2020	2021	2022	2023
0	1	2	3	6	7	8	8	8
Kernstadt	1.392	1.487	1.732	1.953	1.948	1.972	2.010	2.028
Schloß Neuhaus	523	668	880	1.013	1.021	1.026	1.057	1.067
Elsen	313	555	759	811	809	807	806	808
Sande	98	140	220	251	250	249	245	244
Marienloh	211	365	410	444	445	445	450	449
Wewer	212	305	381	440	436	439	438	437
Benhausen	113	167	218	238	244	240	246	246
Neuenbeken	105	122	161	157	156	155	158	159
Dahl	63	98	154	164	166	164	166	166
Paderborn	517	617	762	854	853	860	873	880